

CHAMPIONS® (R)EVOLUTION

微創鎖孔種植方法的分步說明 (MINIMAL-INVASIV)



備孔指引

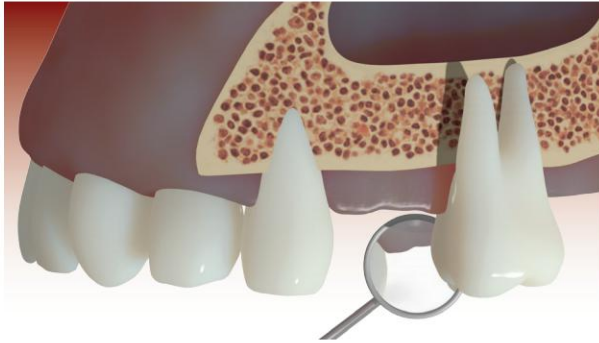
植入植體

製作模型

實驗室操作

修復負重

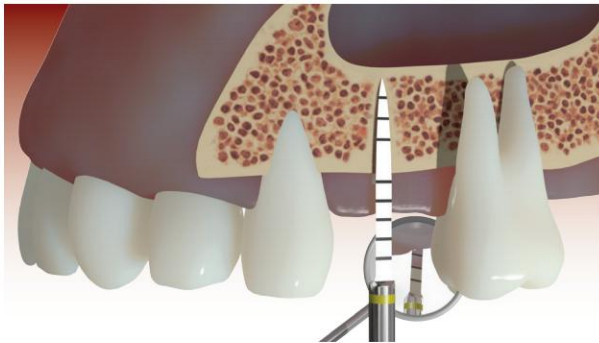
1. 備孔指引



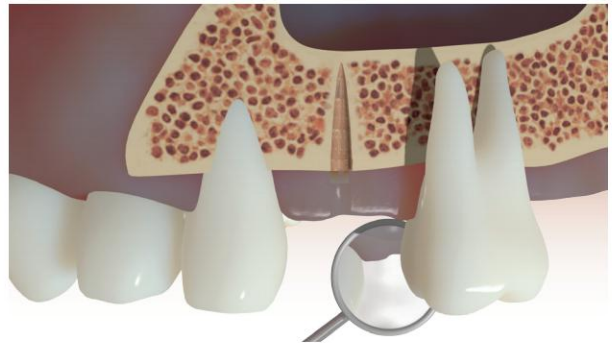
1 初始狀態



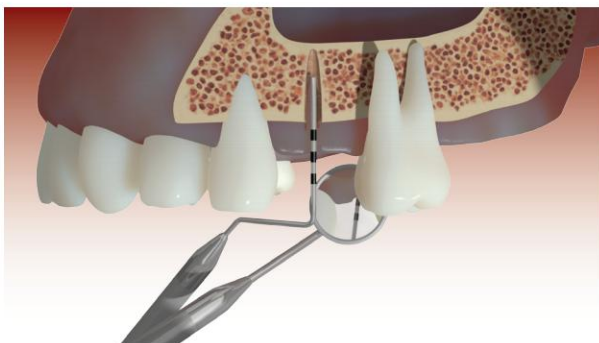
2 用黃色鑽頭測量黏膜厚度。此圖例: 4mm



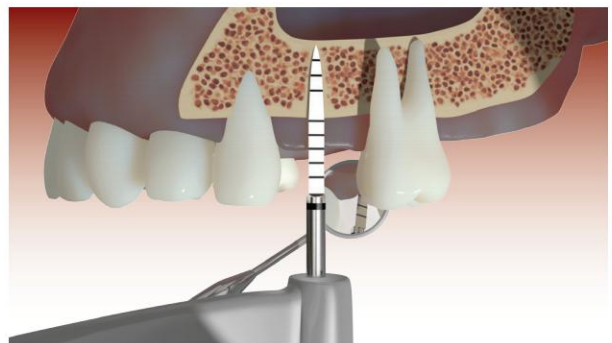
3 骨穴預備工作



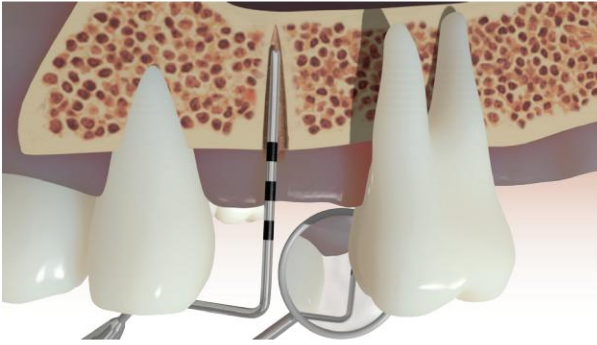
4 骨穴長10mm



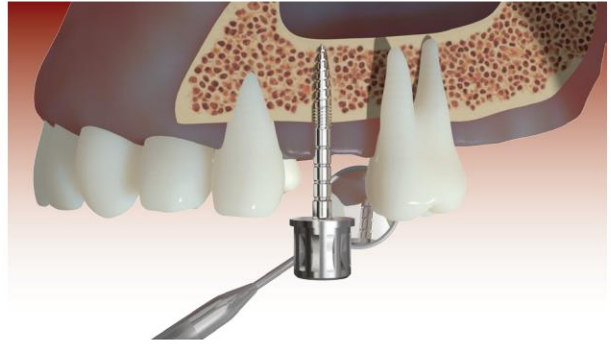
5 檢查骨穴



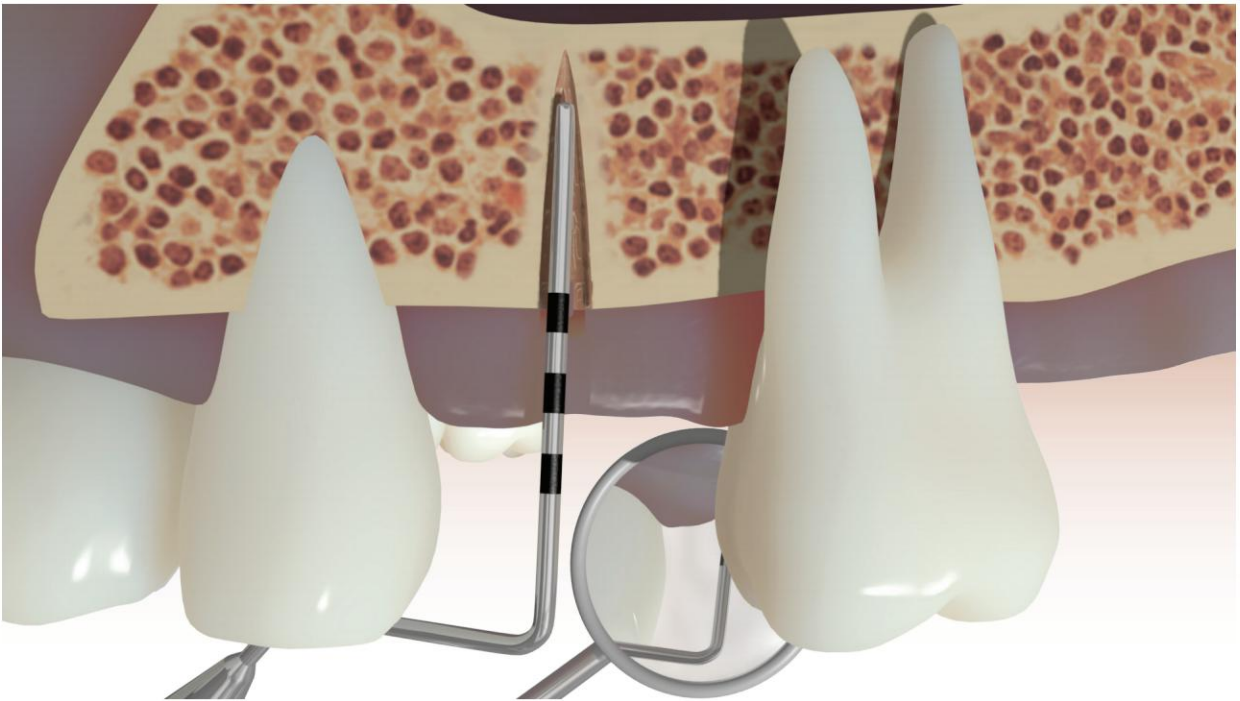
6 根據骨密度(D3-D1)情況再分別使用黃色、黑色、白色、藍色和褐色鑽頭。



7 每次鑽孔後按圖例5觸診檢查骨穴。

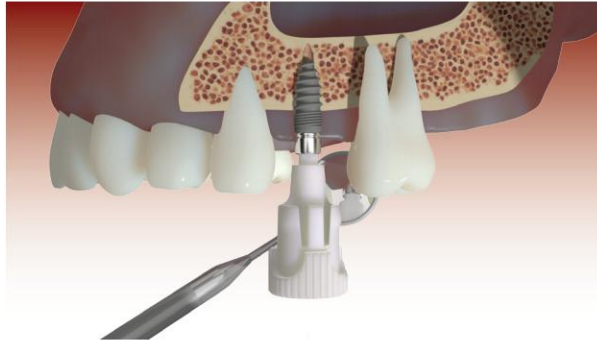


8 骨太軟或者牙齦厚度超過4mm需使用 Φ 2.4mm和 Φ 3.0mm的擴骨針，同時檢查初期穩定性是否達到30/40Ncm以上。



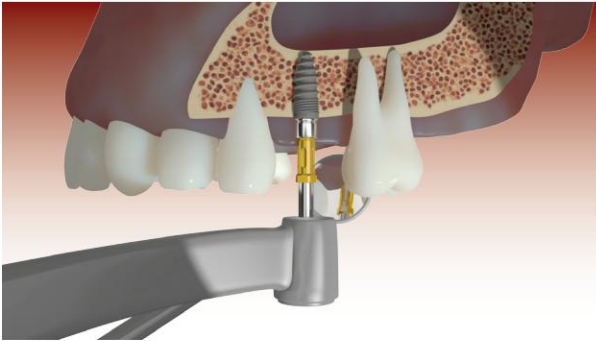
9 每次使用擴骨針後，按圖例5進行檢查。

2. 植入植體



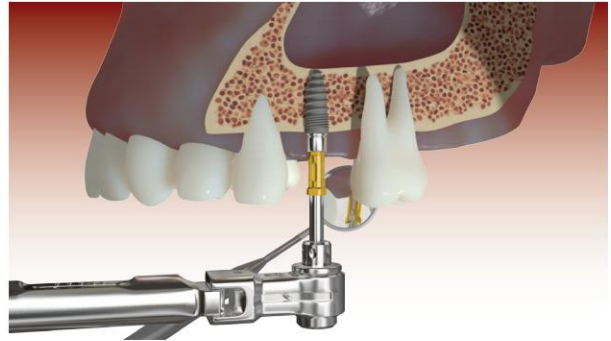
10

從無菌包裝內取出植體 - 不要觸碰植體，開始植入。先用塑膠材料的旋入裝置將植體植入入直至不能繼續植入為止。



11

植入方式有兩種:要麼用一體式手術器植入 (R)Evolution® ...



12

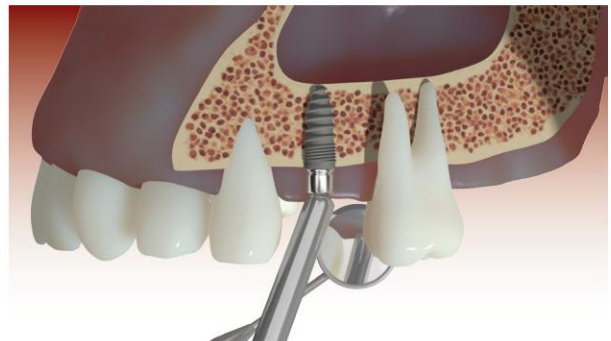
... 或者(植體置入器)用棘輪扭矩扳手。

上述兩種植入方式的最終扭矩最好是 40-60Ncm。



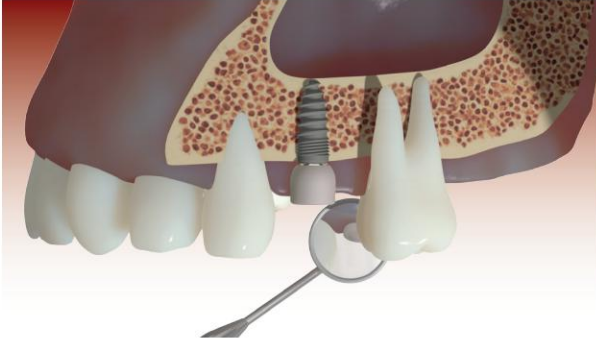
13

“平台轉移”: (R)Evolution®...植入牙槽骨緣或牙槽骨緣下1mm。
拍個簡單的x光片檢查植入體!

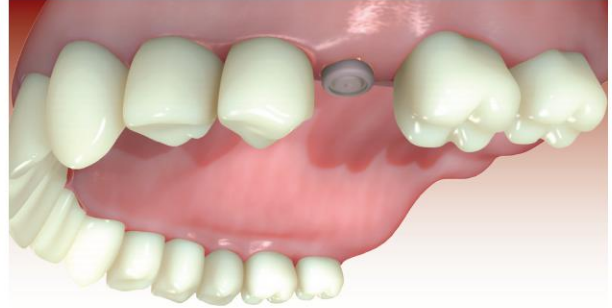


14

敲擊發出清脆的聲音，骨膜測量儀或Ostell植體穩定測量儀也可以檢查種植體植入定位是否正確。



15 選擇合適的牙齦蓋固定在癒合帽上，為期至少7周。



16 牙齦蓋的功能是牙齦塑形，讓植體周圍的牙齦皮瓣形成輪廓。



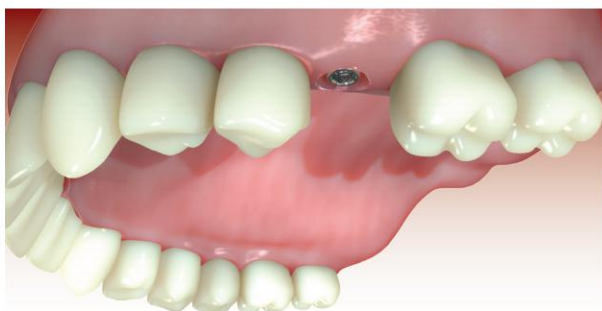
17 選擇正確的工具，最快7周後取出牙齦蓋。



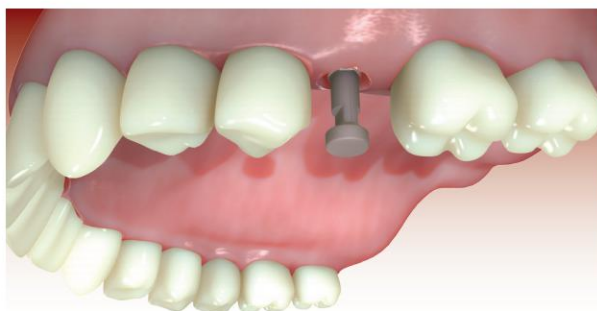
18 取出牙齦蓋。

3. 制作模型 - 封闭式 - 方法1

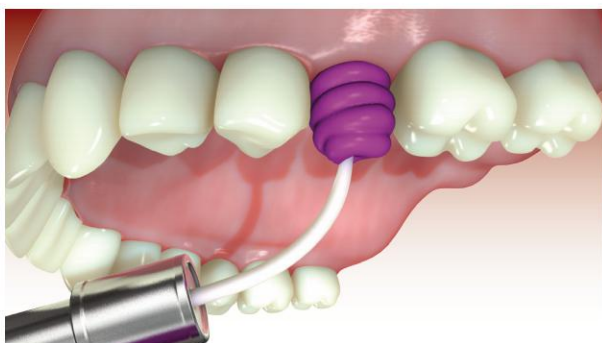
将Peek聚醚醚酮取模柱放置到愈合帽内



19 製作模型有兩種方式:無需擰開短的緊固螺絲(型號3085)...



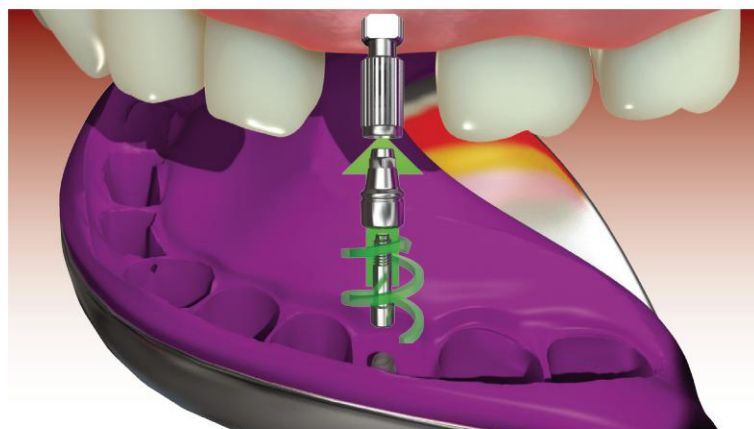
20 ...WIN!® Peek聚醚醚酮取模柱從癒合帽上方插進癒合帽內固定直到發出啞聲。



21 呈環形注射制模材料, 比如Impregum...

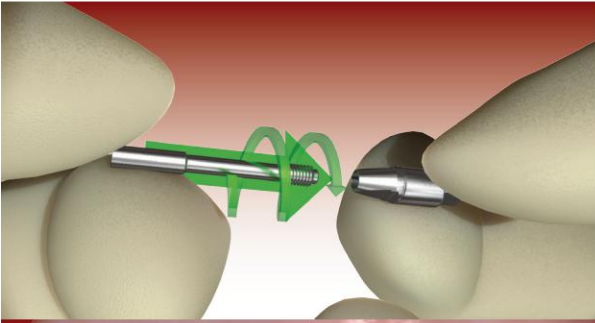


22 用封閉的取模託盤取得整個頤的模型。



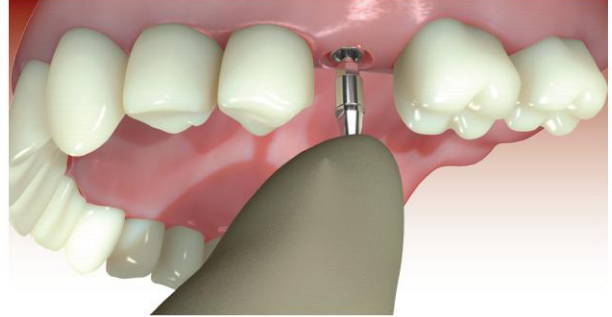
23 同理, 將實驗室模擬植入工具與癒合帽(型號:3100)旋緊連接在一起, 然後插進模型裏的Peek聚醚醚酮取模柱直到發出啞聲。

3. 制作模型 - 開放式 - 方法2 將可旋緊的取模柱放置到愈合帽內



24 使用可旋緊的金屬取模柱(型號:31221)可以製作出更加精確的模型。

25 用修復扳手(型號:3086或30861)和棘輪扳手轉接頭(型號:3061)...



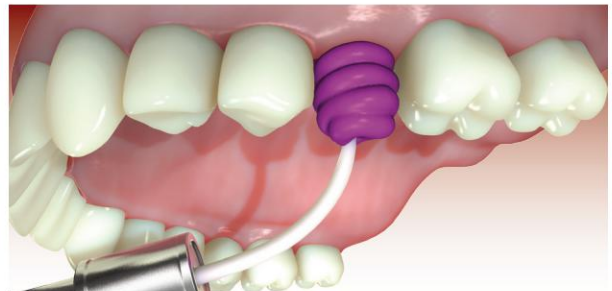
26 徒手操作從愈合帽/植體裏取出短的緊固螺絲。愈合帽依然留在植體內。

27 輕輕推進插在長的緊固螺絲(型號:30850)上的金屬取模柱直到啮合。六角轉接頭要與六角啮合。



28 用手輕輕擰緊長的緊固螺絲(型號:30850)。在金屬取模柱上套上白色取模帽。(取模帽是一次性產品)。

29



30 在戴有取模帽的取模柱上呈環形注射制模材料，用封閉的取模託盤取得模型。

31

4. 實驗室操作

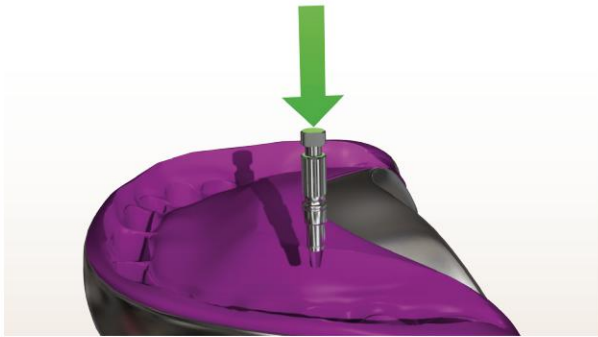
實驗室從醫師那裏得到模型，包括金屬取模柱(型號:31220)和長的緊固螺絲(型號:30850)。

實驗室需備有實驗室模擬植入工具系列(型號:31218)。這套系列工具可多次使用。



32

在實驗室裏把模擬植入工具系列(模擬植入工具+癒合帽)與金屬取模柱和長的緊固螺絲(型號:30850)旋緊連接起來。



33

這是用長的緊固螺絲(型號:30850)、用手輕輕旋緊連接起來的模擬植入工具+癒合帽+金屬取模柱...



34

...精確地複位到模型上的白色取模帽裏(實驗室模擬植入工具系列, 型號:31218)。



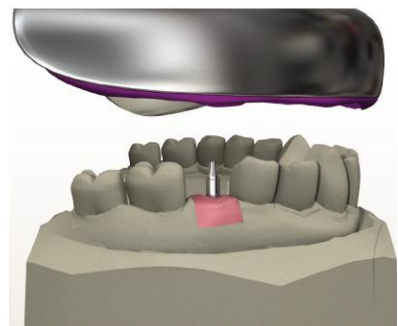
35

在癒合帽和模擬植入工具1mm處呈環形注射假牙齦...

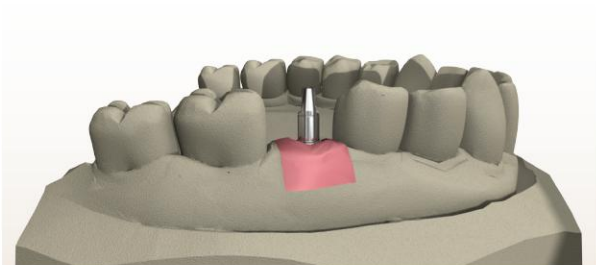


36

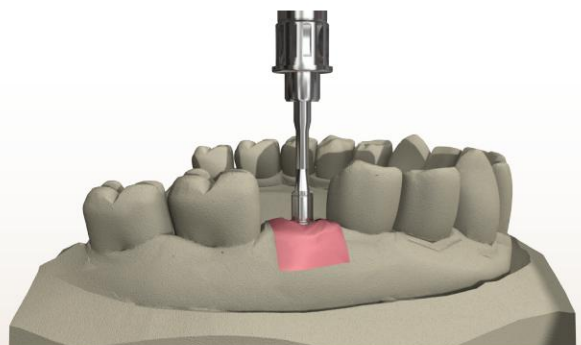
...製作石膏模型。



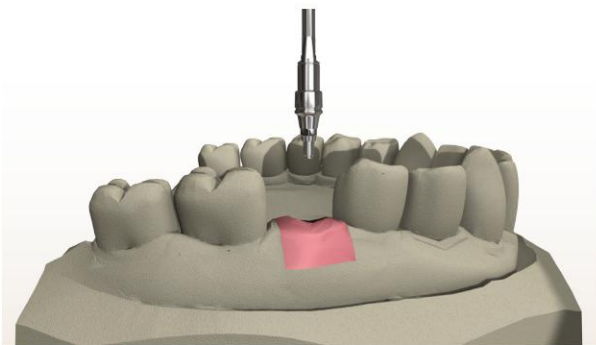
37



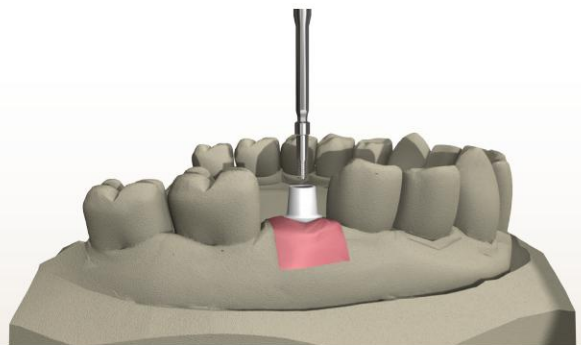
38 長的緊固螺絲(型號: 30850)...



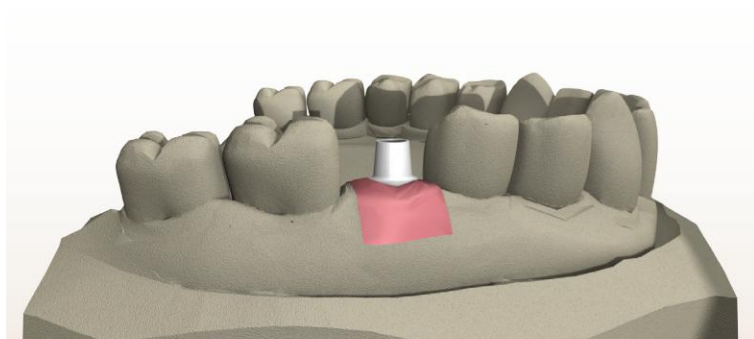
39 ...使用修復扳手手動擰出。



40 抽出金屬取模柱和癒合帽

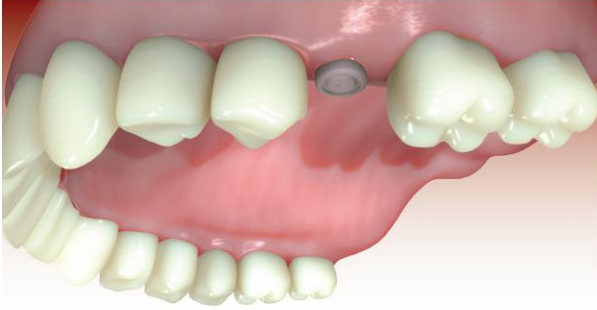


41 用短的緊固螺絲(型號: 3085)固定支台。

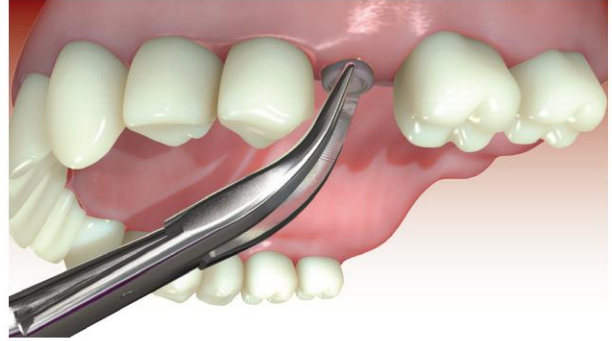


42 在支台上完成假牙製作。

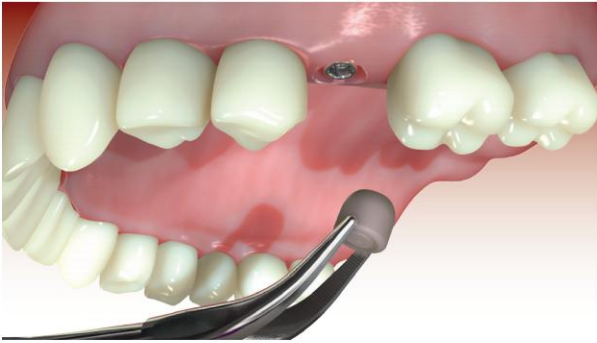
5. 修復負重



43 為了試戴支架或戴假牙



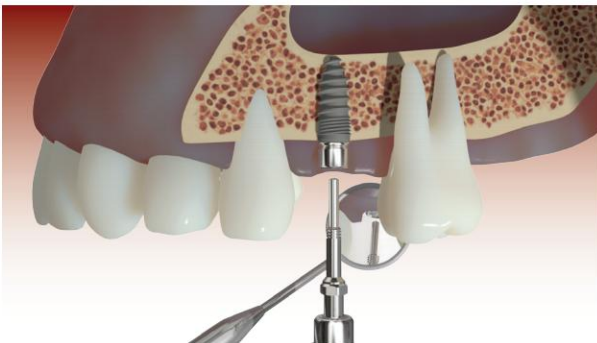
44 …將牙齦蓋…



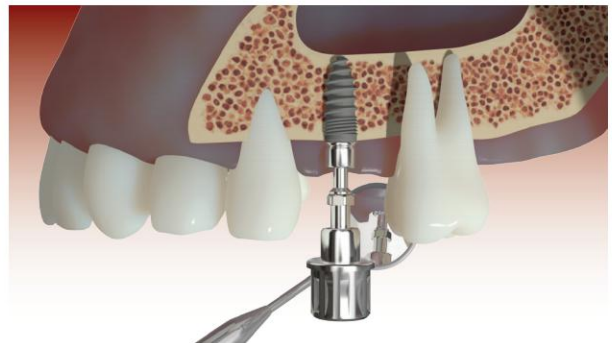
45 …取出。



46 從帶有癒合帽的(R)Evolution® 植體裏…



47 …取出短的緊固螺絲(型號:3085)。



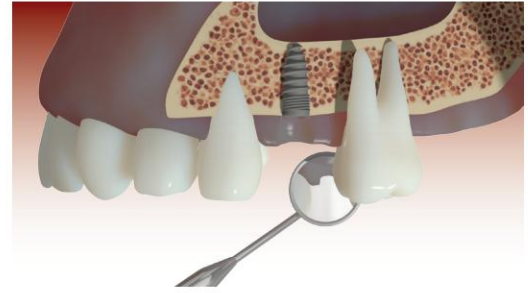
48 用癒合帽起拔器(用手順時針方向轉，只能和轉接頭一起使用!)(型號:3087)將癒合帽…



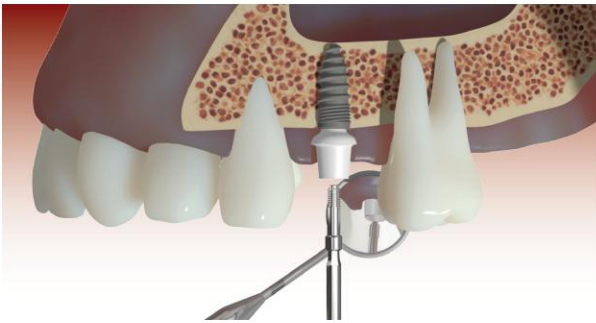
49 ...取出。



50



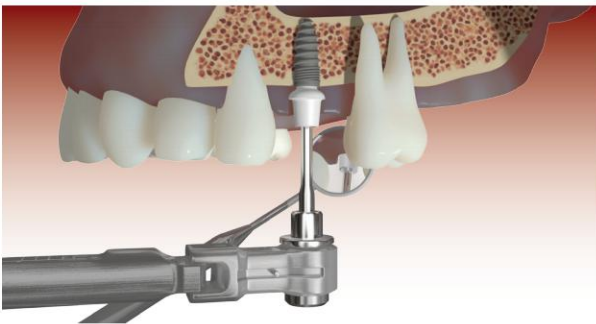
51 旋入癒合帽起拔器把癒合帽小心地從“植體底部”取出。



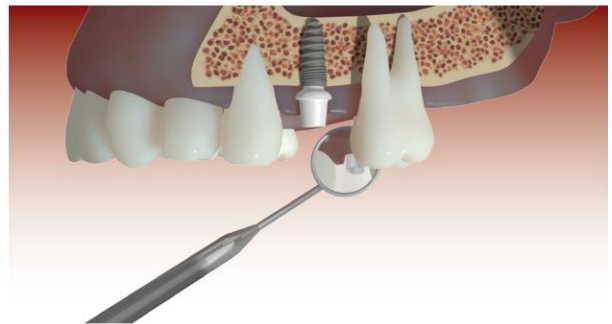
52 在相應的位置上用短的緊固螺絲(型號:3085)把支台固定在



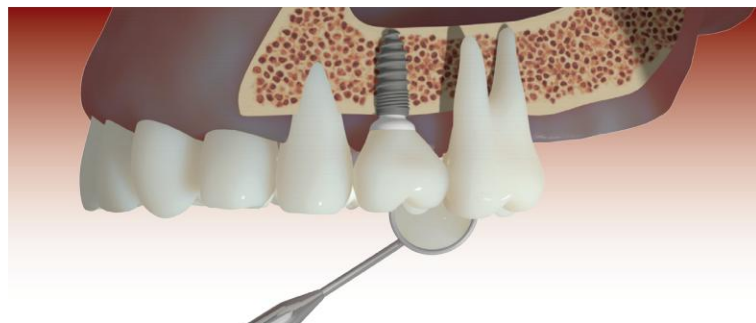
53 ...Champions的六角轉接頭裏。



54 ...用30Ncm...



55 ...固定。



56 用常規方法粘接的牙冠。

22.05.2017
Step-by-step IR|Evolutions de 2017 2
Version 2017-02



champions  implants

臺灣冠軍醫療器材有限公司
衛部醫器輸字第033160號

Additional products information:
www.champions-implants.com